

NOTA INFOMATIVA:
La teoria del Vínclle Afectiu

SUMARI

- NOTA INFORMATIVA
- CANAAN A BCN PER ST JORDI
- EXPOSICIÓ ARTÍSTICA MEMBRES CANAAN
- ESPAI LÚDIC I SORTIDES
- VOLUNTARIAT La Caixa
- ESTRENEM SEU SOCIAL
- JOVES DE CERVIÀ DE TER
- LES SORTIDES DE CANAAN
- ESPAI DE COMUNICACIÓ:
 - -Pau Salip, usuari
 - -Anna Piñeiro, educadora social.

Canaan a BCN per Sant Jordi

Aquest Diada, vam fer la parada a la plaça de Banyoles, com cada any, però per primera vegada, vam obrir fronteres i ens vam instal·lar al centre de Barcelona. Un grup d'usuaris i dos dels nostres professionals, varen muntar dues parades en el carrer Diputació. L'experiència va ser tot un èxit: vam vendre les nostres roses tant en a Bcn com a Banyoles tot i la pluja que amenaçava en igualir la jornada.



Vull compartir amb vosaltres **la teoria del vínclle afectiu** ja que ha esdevingut una forma de mirar, intervenir, pensar i viure la psicologia. I, a tenir en compte també en el tractament de les addiccions. Aquesta teoria concep que el vínclle afectiu vertader es consolida a través de la relació de l'infant amb l'adult, a partir d'una cura sensible i gràcies a les capacitats emocionals i cognitives que el nadó va adquirint. Si no es donen aquestes condicions, el vínclle afectiu queda malmès i es torna disfuncional provocant problemes de relació i patologies en l'adult. Observant els efectes del vínclle en les persones addictes, és curiós veure la repetició de diferents patrons en l'història familiar d'aquestes, e les que condueixen a una determinada vinculació característica: el Vínclle Evasiu.

Aquest Vínclle Evasiu es caracteritza per tenir un nivell molt alt d'idealització del passat i les relacions familiars o relacions actuals, provocant un engany de la realitat. I també per una tendència a no voler-se relacionar, ja que a causa de la carència rebuda a l'infància, el seu mecanisme de defensa intern opta per no voler relacionar-se de forma íntima amb ningú, per tal d'evitar el patiment. En drogoaddiccions això també es tradueix en que la persona no vol confrontar els problemes, sinó que el que busca és evadir-los, per tant, l'alcohol i les diferents drogues, es tornen molt atractives i funcionals.

La intervenció terapèutica amb persones addictes serà acompanyar-les a poder fer una explicació del seu passat i trencar les barreres de la idealització. Haurem de mostrar com s'ha creat i perquè el seu vínclle, per després poder ensenyar altres pautes de relació que no passin per l'evasió. Pautes que els permetin confrontar els problemes diaris sense recórrer al consum per tal de "trobar-se millor".

Adrià Cuadros, Psicòleg general sanitari de l'Entitat

VOLUNTARIAT De La Caixa

A més de la tasca que realitza l'OBRA SOCIAL de La Caixa, els treballadors de l'Entitat bancària realitzen una setmana de voluntariat amb entitats del seu municipi.

Així és com va sorgir la visita de l'Anna Triola i la Sandra Graboleda que van venir a explicar als usuaris la manera com gestionar i equilibrar un pressupost fictici. Es va posar d'exemple un pressupost petit ja que molts dels usuaris reben pensions o prestacions de quantia econòmica baixa com una PIRMI, PNC...etc

Per altra banda també ens van ensenyar la finalitat d'alguns productes que són molt utilitzats en el dia a dia: targes, comissions, préstems, ...etc Aquests termes i conceptes són desconeguts per molts dels usuaris. En general va ser una activitat ben rebuda per part de tots i esperem que el proper any puguem continuar realitzant aquesta activitat.



EXPOSICIÓ A BANYOLES DELS NOSTRES ARTISTES

El passat 18 de juny, el centre CANAAN va voler fer un homenatge als usuaris amb dots artístiques. Així doncs, es van exposar les seves obres a la sala d'actes de l'Ajuntament de Banyoles. Els nostres artistes són: en Jordi Ametller, que crea escultures de ferro, que és la seva passió, que es defineix com un anti-artista; L'Álvaro Delso, que sap plasmar sensacions i moments tant amb un llapis, com amb un pinzell; En Josep Barnés, el nostra artista consagrat, ja conegut pintor de Banyoles; I finalment en Pau Salip, que es va atrevir a posar paraules en nom de la llibertat i amb un poema de Sant Jordi, del qual va guanyar un premi a l'Escola d'Adults del Pla de l'Estany. L'exposició va ser visitada per persones del poble i familiars dels nostres usuaris, que no es van voler perdre aquest esdeveniment.



ESTREMEM LA SEU SOCIAL

L'Assamblea anual de socis, que es va celebrar també el dia 18 de Juny, va ser l'excusa perfecte per estrenar l'espai situat al carrer muralla que servirà com a seu social de l'Entitat. Aquest local feia molts anys que estava tancat i dins del taller de manteniment d'espais els propis usuaris supervisats pel monitor responsable, s'han encarregat de realitzar-hi les reformes pertinents per tal que sigui un espai funcional. A més de les funcions pròpies de la Seu social també s'hi realitzen teràpies i tutories en alguns dels despatxos habilitats per aquesta tasca. I compta amb una petita cuina i un bany exterior. Els components de la Junta i alguns participants més de l'Assamblea de socis ja en van poder gaudir i fins i tot van poder visualitzar un moviemaker de les activitats del centre realitzat per Jordina Riera, estudiant en pràctiques.



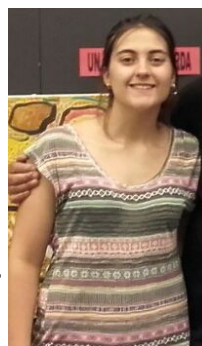
LES SORTIDES més destacades de Canaan



A CANAAN com a tots els serveis que treballam amb persones la gent arriba i se'n van. Alguns, sense pena ni glòria, com diu la saviesa popular i d'altres deixen petjades ben marcades en els nostres cors. Aquest primer semestre de 2016 hi hagut moltes sortides i

us en volíem parlar perquè, han fet canviar coses en el dia a dia de la nostra tasca. La primera a dir adéu va ser l' Anna Brasas, treballadora social, que per motius personals va haver de deixar la feina. Anna, trobarem a faltar molt la teva tasca decidida i resolutiva. I també els teus pastissos!

La Jordina va ser una ràfega d' aire fresc que ens va contagiar de rialles. Va venir per formar-se en el difícil món de l'educació social, i sens dubte podem constatar que usuaris i treballadors n' hem après molt d' ella. Sempre apunt per qualsevol activitat ens va donar molt suport a diferents tallers que s'han fet durant el seu període de pràctiques des del teatre, el ioga, l'exposició...etc. Jordina et desitgem el millor del món, potser algun dia ens podrem tornar a trobar ...



La Laura Becerra, educadora social, ja feia algun temps que estava vinculada a Canaan. Primer també realitzant les pràctiques, després fent de monitora d' informàtica i per últim fent substitucions. Però la seva versatilitat també la va portar a donar suport en l' àrea de la gestió econòmica. El seu pas ens va deixar no només un bon botiquí de xuxes per emergències sinó una visió nova per millorar el funcionament de l' Entitat, molta dedicació i molta estima per tots els usuaris. Has estat una gran companya de feina. Gràcies per tot el teu temps! I sort en la teva nova aventura professional!

I per últim una sortida alegre perquè en Juanma surt del centre de Baldiri per fer un pas endavant cap a la seva independència i autogestió. És un camí que comença però en el qual ens té ben a prop per recolzar-lo i assessorar-lo quan li faci falta. Juanma, felicitats per aquest pas i molt de seny per continuar la següent fase.



JOVES DE CERVIA DE TER

A demanda de la tècnica de serveis socials de l' Ajuntament de Cervià de Ter i algunes educadores socials de la zona ens van demanar col·laboració per un projecte de sensibilització i salut que porten a terme a Cervià amb els joves. Des de Canaan vam deixar als usuaris que expliquessin en primera persona les seves experiències amb les addiccions per tal que els joves traguessin les seves conclusions i poguessin resoldre alguns dubtes, ja que alguns d'ells són usuaris de cànnabis. En aquesta trobada hi va participar per primer cop, Natàlia Ravetllat, directora en funcions que també va poder aportar els seus amplis coneixements en el camp.

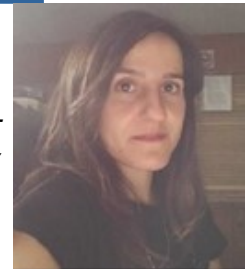


Avui en dia, els joves cada vegada s'enganxen més aviat a les drogues (11 i 12 anys) i no saben que perden molts anys de la seva vida. En el meu cas vaig començar amb 13 anys, primer amb el tabac i després al cànnabis. Tot va començar per ajuntar-me amb males companyies, vaig començar amb 3-4 calades, i cada dia vaig anar a més. Al cap d'uns dies no m' en vaig adonar i ja tenia una addicció. Vaig començar a comprar per mi sol, amb els amics tot són riures i "jarana" però estem tirant la nostra vida i gastant els diners que tenim o robant per poder drogar-nos. Nosaltres no ens adonem però els familiars saben el que ens està passant encara que nosaltres ho neguem. I comencen les mentides i discussions amb la família. A l'hora dels àpats no tens gana, només busques excuses per anar amb els amics a consumir. He estat més d'un any sense parlar-me amb el meu pare i no m'ha servit de res. Ara que estic a Canaan fent tractament m'han ajudat molt en aquest aspecte, i a poc a poc anem millorant la nostra relació tot i que encara tenim molts problemes per solucionar.

Pau Salip, Usuari del Pis d' Inserció.

ENTREVISTA A ANNA PIÑEIRO (Educadora social de Canaan)

L' Anna Piñeiro va conèixer l' Associació Canaan quan realitzava pràctiques d'educació social ja fa alguns anys. I com a veterana de la casa i educadora referent, volem conèixer la seva opinió sobre alguns temes que afecten l' Entitat.



.Des de quan treballes a l'associació?

Vaig fer les pràctiques de 3er de carrera l' any 2013 a Canaan i en finalitzar-les , ja m' hi vaig quedar a treballar.

· Exactament què fa un educador social a Canaan? Perquè creus que és important aquesta figura professional?

Un educador a CANAAN ha de ser multi disciplinari: des de coordinar un taller, fer de tutor, participar en els taller amb els usuaris fins a elaborar un pla de treball.

L'educador és el que guia, elq que està al peu del canó. Les principals funcions són les d' ajudar a l' usuari en la seva autonomia mitjançant tasques diàries i establint rutines.

· Quines són les dificultats de treballar amb el col·lectiu de persones amb patologia dual i/o addiccions?

Estem parlant d' un col·lectiu de gent adulta, que porta molt temps fora del sistema i que senten que no encaixen. Una de les dificultats més grans és el fet de començar de nou. Si a més de tot això hi afegim una segona patologia, el procés és molt més difícil i llarg.

· Què és el que et fa més feliç d'aquesta feina?

Un gràcies, un somriure. Però sobretot quan un usuari se'n surt, rep l' alta terapèutica i analitges que tot l'esforç tant de la seva persona com de l'equip ha obtingut una recompensa.

· Quina és la teva visió de Canaan?

CANAAN és un centre que obra les seves portes a un col·lectiu de persones en situacions de marginació i precarietat en ocasions. Aquesta humanitat és molt característica del centre i és de les coses que més m'agraden. Tenim un equip terapèutic petit i això comporta dificultats, però al mateix temps genera unió.